



# **MEMORIAL DESCRITIVO GAVETÁRIO FUNERÁRIO VERTICAL**



## MEMORIAL DESCRITIVO DO GAVETÁRIO VERTICAL PRÉ-MOLDADO

O presente memorial tem por finalidade especificar todas as peças pré-moldadas que compõem o gavetário vertical e também dispor dúvidas que por ventura venham a surgir na interpretação das funções das peças. A seguir será descrito de forma simplificado as peças que compõem o gavetário.

### GAVETÁRIOS PARA CEMITÉRIO

O processo construtivo de gavetários para cemitério utilizando peças pré-moldadas em concreto desenvolvidas especificamente para esse fim que se encaixam formando lóculos sobrepostos acima do piso de fácil e rápida montagem.

Todas as peças estão adequadas para receber o sistema de filtragem de gases conforme exigências do CONAMA (CONSELHO NACIONAL DO MEIO AMBIENTE).

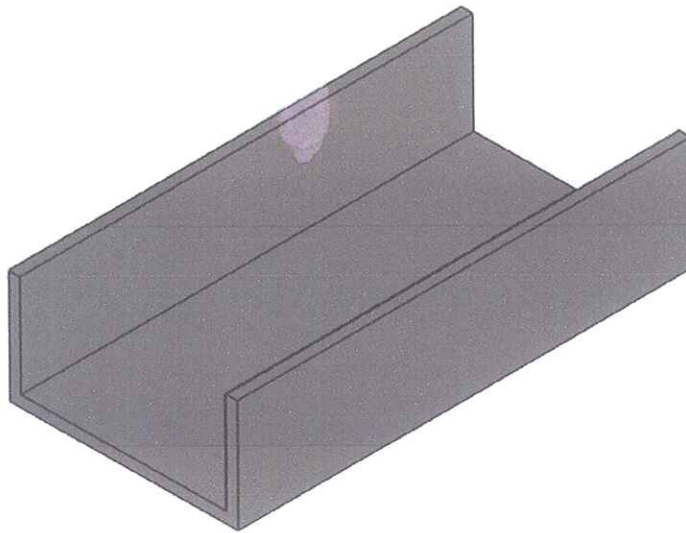
Os gavetários serão montados em uma altura de quatro 04 (quatro) espaços, para não dificultar na hora do sepultamento.

Todas as peças são pré moldadas de concreto, necessitando apenas fazer uma base para iniciar a montagem das gavetas.

### COMPOSIÇÃO DOS GAVETÁRIOS

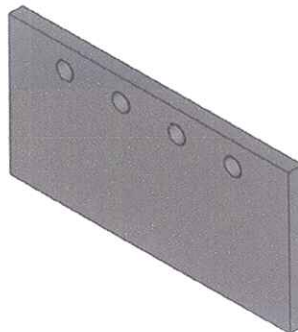
#### "U" PRINCIPAL

A peça em "U" principal composta de 2 (duas) laterais + base, são produzidas com 88° em uma extremidade e 92° na outra de forma que, depois de aprumado na ponta possibilita um caimento de 5 cm (cinco centímetros) no fundo das gavetas, onde o NECROCHORUME ficará depositado sem que haja contato com o solo e em até 05 (cinco) anos deverá sofrer o processo de cristalização (desde que se respeite o tempo da inumação).



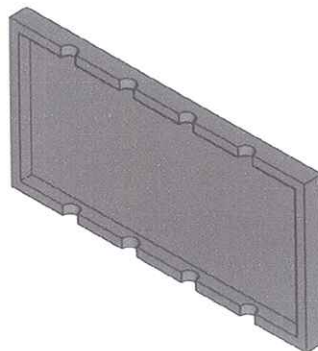
### PRÉ-TAMPA

A pré tampa está disposta a furação conforme a necessidade utilizando simplesmente um martelo, para receber os canos que fazem parte do sistema de filtragem pré definidas.



### TAMPA

A tampa foi desenvolvida para ser colocada no fundo de cada gaveta, os semicírculo servem para passagem dos canos que irão até o filtro.



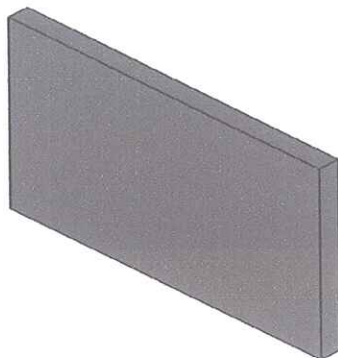
### **TAMPA SUPERIOR**

A tampa superior serve para lacrar a ponte de cima do lóculo e serve como forma para a argamassa de regularização para os gavetários seguintes.



### **LACRE**

Como o próprio nome diz, o lacre serve exclusivamente para fechar a gaveta depois do sepultamento. Após o lacre, coloca-se a tampa que dará o acabamento, nesse caso sugerimos o granito. Enquanto a gaveta não é utilizada o lacre fica apenas solto dentro da mesma.



### **COLUNA**

As colunas são utilizadas nos quatro cantos para dar suporte a estrutura. A altura do gavetário é que vai determinar a quantidade de colunas a serem usadas, pois cada uma é equivalente à altura de uma gaveta, ou seja, altura de quatro espaços, serão quatro colunas em cada canto.

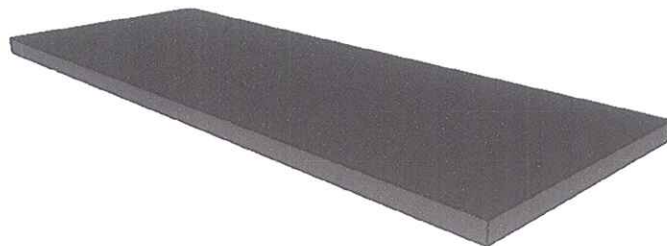
A handwritten signature in blue ink, consisting of a large, stylized initial 'J' followed by a smaller mark.

São em formato em “U” para que sejam colocadas vergalhões de ferro e concreto.



### **MARQUISE**

A marquise é colocada depois que o bloco do gavetário está pronto. Essa peça, além de criar uma estética mais agradável, tem como principal função impedir que a chuva leve a argamassa quando for necessário lacrar uma gaveta.



### **FILTRAGEM DE GASES**

O sistema de filtragem de gases compreende o uso de tubulação de PVC soldável que são direcionados do fundo de cada gaveta, interligando-se

A handwritten signature in blue ink, consisting of a large, stylized initial 'J' followed by a smaller, less legible signature.

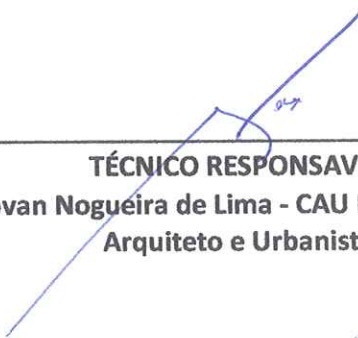


aos outros lóculos, levando posteriormente para um filtro de carvão ativado, material esse que tem capacidade de coletar e purificar gases no Interior de seus poros, apresentando, portanto um excelente poder de desodorização e purificação de gases, substâncias que são normalmente encontradas na decomposição dos corpos. O NECROCHORUME (líquido viscoso) fica depositado no fundo da gaveta que possui uma inclinação de 5 cm (cinco centímetros) onde permanecerá até que sofra o processo de cristalização.

### MONTAGEM

Antes de iniciar a montagem das gavetas. É necessário fazer a base de concreto, com cinco cm (cinco centímetros) de caimento para trás, com fundação conforme projeto.

Após a montagem dos lóculos pré-moldados é necessário à execução das paredes externas (dois laterais e o fundo) e o capeamento da laje de cobertura, conforme projeto.

  
TÉCNICO RESPONSÁVEL  
Jeovan Nogueira de Lima - CAU BR 97459-5  
Arquiteto e Urbanista

Prefeitura Mun. de Anaurilândia  
PROJETO APROVADO

Proc. nº 009 / 2022  
221 / 02 / 2022

  
Paulo Gonçalves da Silva  
Secretário Municipal de Obras,  
Defesa Civil, Transporte e Projetos  
Portaria 005/2021